


**giz** Deutsche Gesellschaft für Internationale Zusammenarbeit (GIZ) GmbH


## Проблематика существующей системы планирования и системные предложения по ее совершенствованию, включая роли МСУ, МГА и Правительства

**Надежда Добрецова,  
Институт политики развития**

Page 1



**государственных**  
социально-экономического  
**органов**  
**программ местного**  
приоритетов всех местных полномочий  
инвестиций государственного  
сообщества планирование  
**уровне МСУ услуг** министерств  
но управления местной программы  
**планирования** района  
оценки правительства модели  
территории сообществ граждан  
государственной бюджетных  
**реализации информации**  
самоуправления национальных  
финансирования кыргызской  
государственными  
потребностей  
**развития**





**giz** Deutsche Gesellschaft für Internationale Zusammenarbeit (GIZ) GmbH

## Проблематика

- **Автономные циклы планирования по горизонтали – государственный и муниципальный. Последствия:**
  - МСУ планируют только ВМЗ, не отвечая перед гражданами за все остальные вопросы. Граждане фактически не имеют возможности транслировать свои потребности в секторных услугах и функциях государственных органов
  - МСУ взаимодействуют с госорганами без ответственности и обязательств, фактически взаимодействие ограничивается в передаче информации, за качество которой никто не отвечает
  - Госорганы и секторные программы не имеют механизмов реализации на местном уровне
  - Приоритеты сообществ не учитываются при формировании секторных программ развития
  - Отсутствует система оценки реализации секторных госпрограмм на уровне каждой территории, отсутствует система планирования и оценки результатов развития территории в целом

Page 3





**giz** Deutsche Gesellschaft für Internationale Zusammenarbeit (GIZ) GmbH

## Проблематика (продолжение)

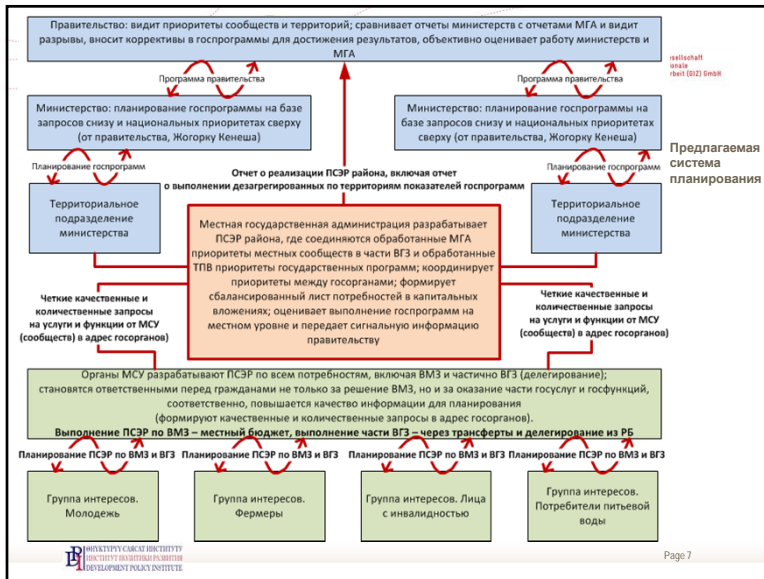
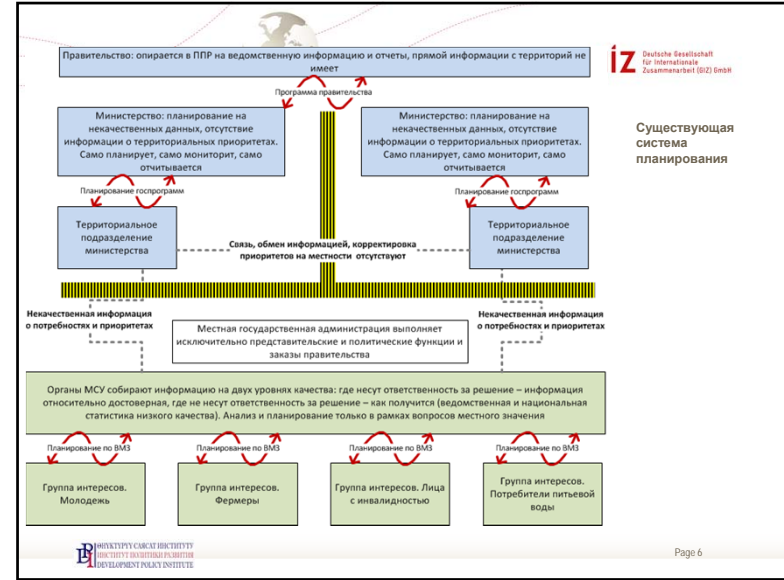
- **Автономные циклы планирования по вертикали – внутриведомственные. Последствия:**
  - Отсутствует взаимодействие территориальных подразделений госорганов на уровне района, нет обмена информацией о приоритетах, что приводит к перекосам, например, при планировании капитальных вложений
  - Министерства планируют секторные программы на базе некачественной информации
  - Министерства сами планируют, сами выполняют и сами отчитываются о выполнении, фактически сами себя оценивая. Граждане и органы МСУ исключены из процесса оценки и планирования по результатам оценки
  - Территориальные подразделения выполняют не **программы развития** с учетом потребности конкретной территории, а **текущие функции** (в основном, сбор некачественной статистики), не привязанные к целям, задачам и показателям отраслевых программ

Page 4



## Проблематика (продолжение)

- **Автономные циклы планирования по вертикали – внутриведомственные. Последствия:**
  - Планирование капитальных вложений осуществляется без координации приоритетных потребностей на уровне района
  - Местная государственная администрация не выполняет заложенную в законе роль координатора и ответственного за реализацию госполитики на уровне района.
  - Отсутствуют механизмы оценки и планирования работы местной государственной администрации
  - Отсутствуют показатели развития района



Новые роли. Что меняется?

**giz** Deutsche Gesellschaft für Internationale Zusammenarbeit (GIZ) GmbH

Орган управления	Новизна роли	Что приобретает? (мотивация)	Что нужно усилить и каковы потери?
Органы МСУ	Отвечают за планирование, четкие показатели развития на территории АА не только по ВМЗ, но и в целом по всем вопросам управления	Дееспособность в глазах населения, возможность решать большее количество местных проблем, возможность участия в формировании госполитики	Требуются усилия по разработке форматов запросов, навыки сбора и анализа информации, управления инвестициями. <b>Потерь нет (кроме патернализма)</b>

2009-2016

Page 9

Новые роли. Что меняется?

**giz** Deutsche Gesellschaft für Internationale Zusammenarbeit (GIZ) GmbH

Орган управления	Новизна роли	Что приобретает? (мотивация)	Что нужно усилить и каковы потери?
МГА	Становятся реальным координатором госполитики на местах, получают возможность влиять на отраслевые политики, реально участвовать в управлении ресурсами (капвложениями)	Дееспособность в глазах населения и правительства, возможность влиять на оценку работы министерств	Существенное усиление потенциала отделов МГА в анализе информации и планировании. Создание координационных советов с участием ТПГО. <b>Потерь нет</b>

2009-2016

Page 10

Новые роли. Что меняется?

**giz** Deutsche Gesellschaft für Internationale Zusammenarbeit (GIZ) GmbH

Орган управления	Новизна роли	Что приобретает? (мотивация)	Что нужно усилить и каковы потери?
Министерства	Планируют отраслевые программы не только с учетом национальных приоритетов сверху, но и территориальных потребностей снизу. Получают внешний мониторинг со стороны МГА. Активнее делегируют	Возможность эффективной реализации программ на местном уровне, более высокое качество информации для планирования (дезагрегированные показатели), разделение ответственности с органами МСУ и МГА	Усиление потенциала в планировании, методика сочетания местных приоритетов с национальными, методика агрегирования и балансировки приоритетов. <b>Потеря автономии в процессе планирования и оценки</b>

2009-2016

Page 11

Новые роли. Что меняется?

**giz** Deutsche Gesellschaft für Internationale Zusammenarbeit (GIZ) GmbH

Орган управления	Новизна роли	Что приобретает? (мотивация)	Что усилить и каковы потери?
Правительство	Отделы получают и обрабатывают информацию из двух источников: министерства и МГА. Орган в целом оценивает работу исполнительной власти по секторам и по территориям	Ясные роли элементов системы управления, усиление управляемости территориями и региональным развитием. Возможность объективной оценки работы министерств и МГА, возможность оперативной и согласованной межведомственной корректировки программ по результатам мониторинга и оценки. Возможность отчета перед ЖК не только по секторам, но и по территориям	Усиление потенциала отделов в планировании, методика сравнительного анализа отчетов министерств и МГА; методика оценки МГА, изменения в методику оценки министерств. <b>Потерь нет</b>

2009-2016

Page 12

## Шаги по внедрению

- Провести анализ секторных программ развития на предмет наличия или отсутствия дезагрегированных по территориальному принципу показателей развития и разработать детальные рекомендации по форматам сбора информации для регионального планирования и территориальных индикаторов на примере нескольких пилотных министерств.
- Провести консультации с соответствующими отделами Аппарата Правительства КР на предмет совпадения предложенных территориальных индикаторов с потребностями Аппарата Правительства и индикаторами программы Правительства.
- Разработать формы запроса информации от министерств к органам местного самоуправления для разработки секторной программы развития с учетом национальных приоритетов и приоритетов местных сообществ.
- Разработать формы запросов на выполнение государственных функций и предоставление государственных услуг от органов местного самоуправления к государственным органам.

## Шаги по внедрению

- Разработать методику обработки запросов от органов местного самоуправления на районном уровне с целью формирования районного запроса.
- Провести апробацию предоставления запроса на информацию «сверху вниз» и запроса на функции и услуги «снизу вверх» на базе выбранного пилотного района.
- Доработать методику разработки программы социально-экономического развития района.
- Разработать методику разработки секторной государственной программы, включая аспекты сочетания местных приоритетов с национальными, агрегирования и балансировки территориальных приоритетов.

## Шаги по внедрению

- Разработать для Аппарата Правительства методику сравнительного анализа отчетов министерств и МГА; методику оценки МГА; изменения в методику оценки министерств.
- Проанализировать возможность применения новой модели планирования на уровне МСУ и района для усовершенствования комплексной системы оценки деятельности государственных органов и органов МСУ.
- На основе модели ПСЭР района разработать схему территориального государственного управления с учетом полномочий МГА в части взаимодействия с участниками ПСЭР района, вопросов ответственности и подотчетности территориальных государственных органов по исполнению ПСЭР района, формированию ресурсной базы, кадрового потенциала на уровне района.

## Рекомендуемые законодательные изменения

- Разработка и принятие комплексного закона о государственном стратегическом и региональном планировании, предусматривающего:
  - единые подходы, механизмы и принципы планирования социально-экономического развития секторов и территорий;
  - роли различных органов управления в процессе планирования, включая органы МСУ, местные государственные администрации, министерства и их территориальные подразделения;
  - порядок взаимодействия различных органов управления при планировании развития секторов и территорий;
  - участие граждан в вопросах планирования, выявления и учета потребностей местного сообщества в национальных программах развития, сочетания национальных приоритетов с приоритетами местных сообществ, делегирования отдельных государственных полномочий по предоставлению государственных услуг на местном уровне органам МСУ и др.



**Рекомендуемые законодательные изменения**

- Внесение изменений и дополнений в действующее законодательство в соответствии с законом о стратегическом планировании, с целью гармонизации отраслевого законодательства с законом о государственном стратегическом и региональном планировании (сравнительная таблица с рекомендациями в Приложении 5),
- Разработка и утверждение подзаконных нормативных правовых актов, направленных на реализацию закона о государственном стратегическом и региональном планировании, включая формы запросов информации от министерств к органам МСУ, для разработки секторной программы развития с учетом национальных приоритетов и приоритетов местных сообществ, запросов на выполнение делегированных государственных полномочий и услуг от органов МСУ к государственным органам и т.д.

28.09.2016

Page 17

**государственных**  
социально-экономического  
**органов**  
**программ местного**  
приоритетов всех местных полномочий  
инвестиций государственного  
сообщества планирование  
**уровне МСУ услуг** министерств  
но управления местной программы  
**планирования** района  
оценки правительства модели  
территории сообществ граждан  
государственной бюджетных  
**реализации информации**  
самоуправления национальных  
финансирования кыргызской  
государственными  
потребностей  
**развития**